

FCA Italy S.p.A.
Quality – Product Liability

P. 0627/16

Turin, le 18 mai 2016

Éts **FILIALES ÉTRANGÈRES FCA**
À l'attention du **MARCHÉ ITALIE**
Responsables Assistance
Technique
Importateurs
À l'attention du **M. Bertolusso**



CAMPAGNE 6014 - Campagne de service
Mod. Nouvelle Fiat Tipo HB
- Ordinateur de bord


Un lot de voitures Nouvelle Fiat Tipo HB dont les châssis sont compris entre 6C47366 et 6C97988 nécessite la mise à jour du proxy de l'ordinateur de bord du fait que certaines fonctions relatives aux applis Uconnect live pourraient ne pas avoir été téléchargées par une erreur de gestion des commandes.

Il est par conséquent nécessaire soit d'intervenir avant la livraison sur les véhicules encore en stock, soit de contacter par téléphone les clients des véhicules en circulation pour procéder aux opérations suivantes (voir Ann. 1), de manière à remettre en état tout le parc automobile.

Bien cordialement,

A. Milizia


Annexes



NUMÉRO

Campagne de service

6014



COMPOSANT	Ordinateur de bord			
ANOMALIE	PROXY du véhicule non conforme			
VERSION	Tipo 357 HB avec (opt. RSW) Uconnect Live			
PARC VÉHICULES CONCERNÉS	Tous les véhicules dont les numéros de châssis seront enregistrés dans le système SIGI.			
CAUSE TECHNIQUE	Processus de production			
VERSION N°	0			
MATÉRIEL	désignation :	réf. pièce :	q.té :	
OUTILLAGE SPÉCIFIQUE	-			
MODALITÉ DE SAISIE DE LA COMMANDE EPLUS	-			
PRISE EN CHARGE	frais :	numéro :	intervention :	temps :
MAIN D'ŒUVRE ET MATÉRIAU	a01	6014	A	0.25
FRAIS DIVERS (POSTE, ETC.)	a10	6014	-	-
INTERVENTIONS EN FABRICATION	-			
IDENTIFICATION INTERVENTION EN RÉSEAU	-			

Il est impérativement nécessaire d'intervenir suivant la procédure ci-jointe sur les véhicules encore en stock, et de contacter par téléphone les propriétaires des véhicules déjà livrés, de manière à remettre en état tout le parc automobile.

PROCÉDURE D'INTERVENTION

Tourner la clé de contact sur la position MAR (il n'est pas nécessaire que le moteur soit lancé).

- Allumer UConnect et attendre quelques secondes la fin de la procédure d'allumage.
- Actualiser la configuration du PROXY de l'ordinateur de bord (BCM) en procédant de la façon suivante.

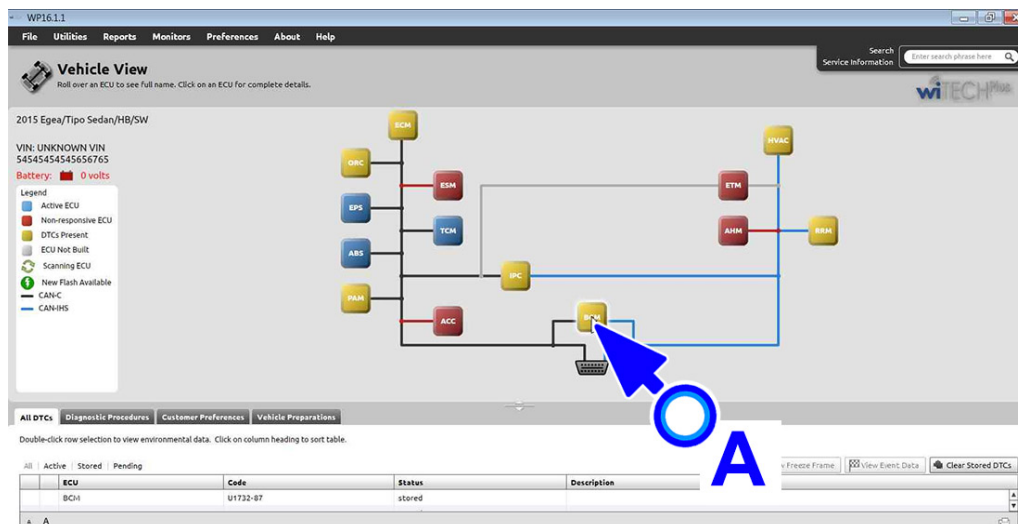
REMARQUE Ne pas oublier que pour la reprogrammation, la batterie du véhicule doit être en état de charge optimale ou supportée par un chargeur de batterie ou une batterie auxiliaire afin de garantir la tension nominale de 12 V.

REMARQUE Si la procédure de reprogrammation s'interrompt/échoue, il faut la relancer.

AVERTISSEMENT Avant de mettre à jour le logiciel, exécuter un Scan Report et sauvegarder une copie pouvant servir à d'éventuelles recherches suivantes.

À l'aide de **wiTECH^{Plus}**, mis à jour à la dernière version du logiciel, sélectionner vue du véhicule (Fig. 1), puis l'ordinateur de bord (BCM) (Body Control Module) (A).

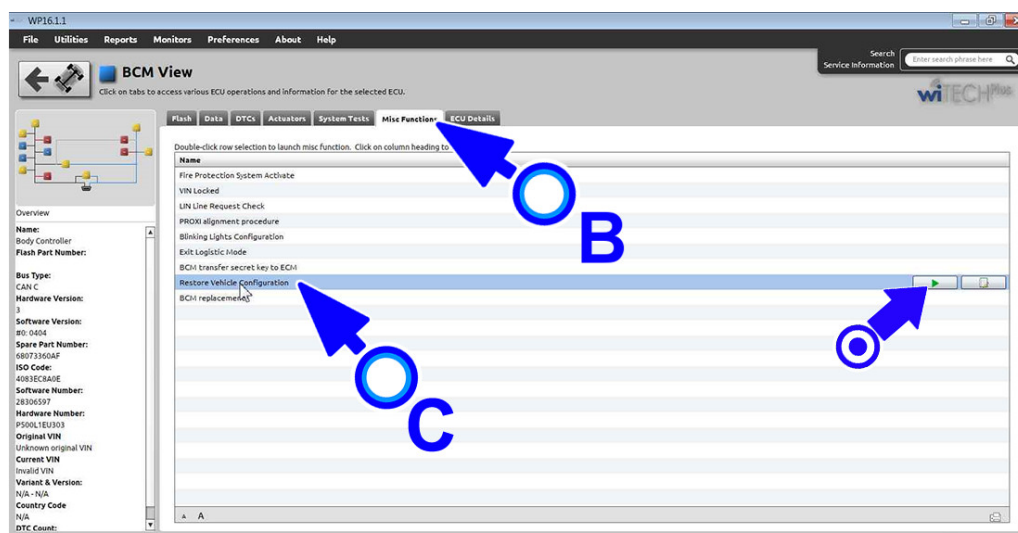
Fig. 1



Dans la fenêtre vue BCM (Fig. 2), sélectionner la fiche Fonctions Diverses (Miscellaneous Function) (B).

- Sélectionner la rubrique Restore Vehicle Configuration (C) sur la fiche et confirmer en appuyant sur la touche.

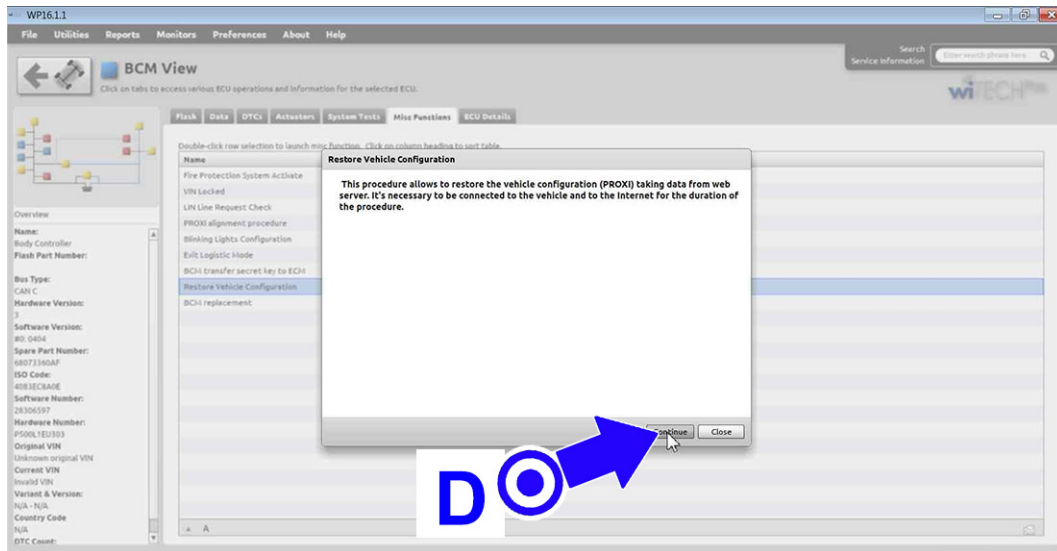
Fig. 2



Lorsque la fenêtre (Fig. 3) s'ouvre, sélectionner et appuyer sur la touche Continuer (D) puis suivre les indications qui s'affichent dans les fenêtres suivantes.

À la fin de la procédure, sélectionner Fermer et suivre les indications pour terminer l'opération.

Fig. 3



RECOMMANDATION Lire et suivre attentivement toutes les instructions et tous les messages visualisés pendant la procédure ; ne pas passer au message suivant avant d'avoir effectué les opérations requises à chaque passage.

Installation des Applis

Le système installera les App, préchargées dans le progiciel du dispositif comme décrit ci-dessous.

- Connect s'éteindra et se rallumera après quelques secondes.
- L'écran affichera la touche graphique « App Setup », indiquée figure 4, pour démarrer l'installation des App : appuyer la touche et attendre la fin de la procédure.

Fig. 4



À la fin de la procédure d'installation l'écran affichera l'icône « U LIVE », indiquée figure 5.
Appuyer l'icône pour accéder aux App.

Fig. 5



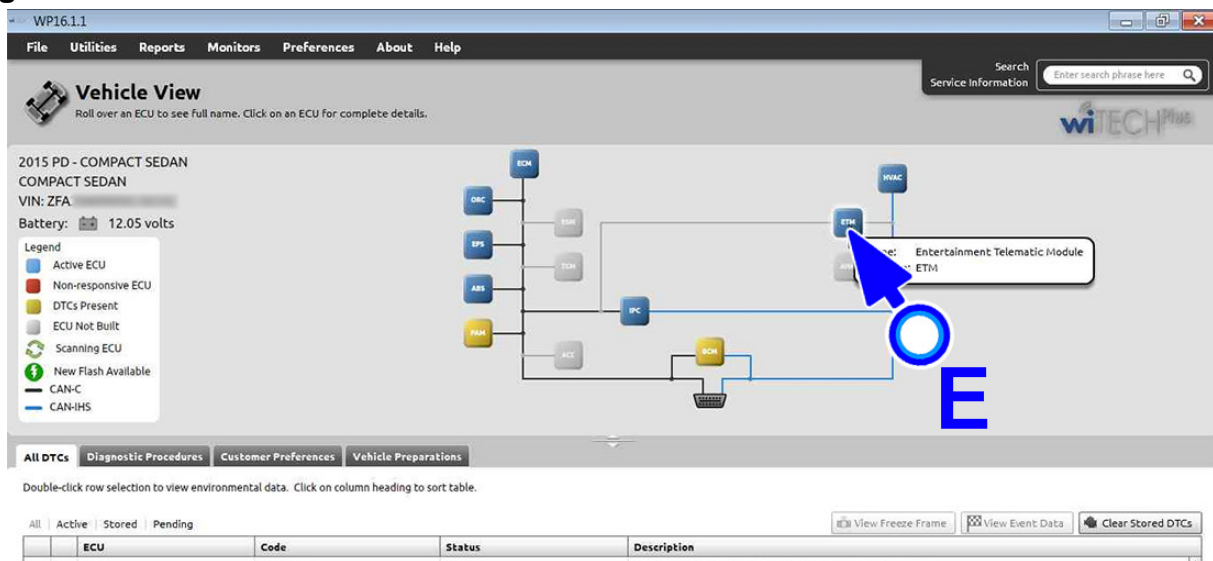
Dans ces conditions la procédure est terminée correctement : livrer la voiture.

Si la procédure a échoué : la touche graphique « App Setup » ne s'affiche pas.

Dans ce cas, suivre la procédure suivante pour l'installation par wiTECH^{Plus}.

Sur la page vue véhicule (Fig. 6), sélectionner la centrale (ETM) (E).

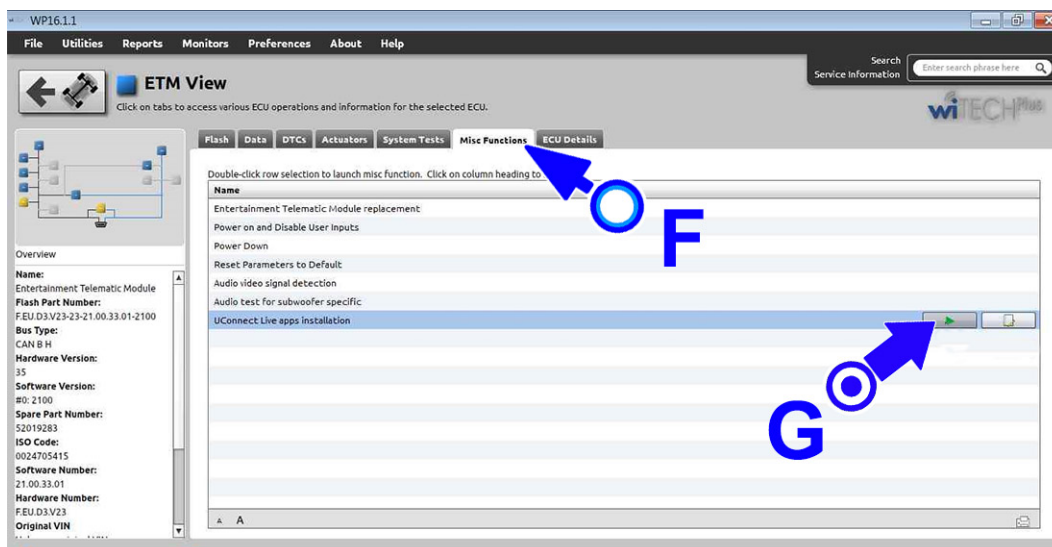
Fig. 6



Dans la fenêtre vue ETM (Fig. 7), sélectionner la fiche Fonctions Diverses (Miscellaneous Function) (F).

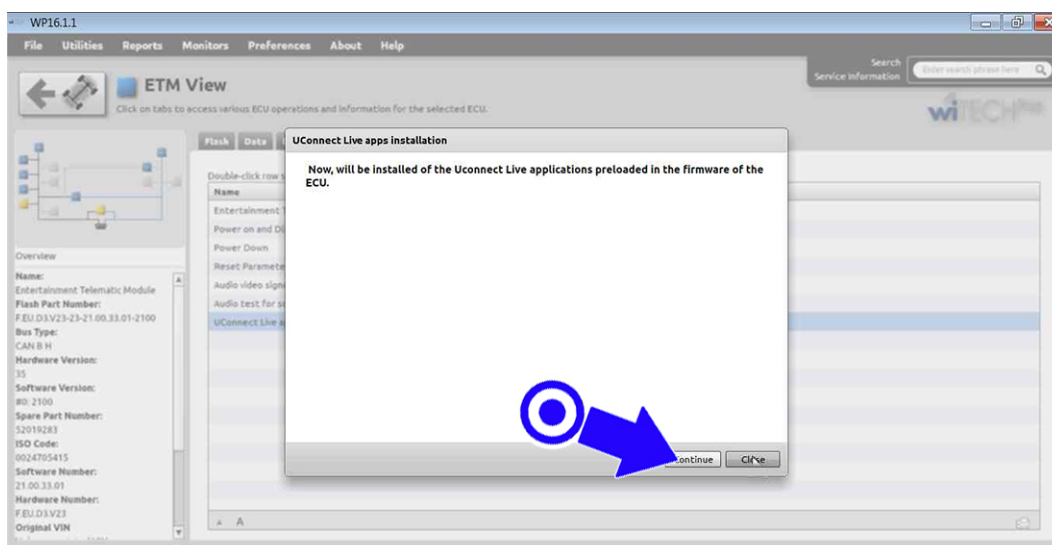
- Sélectionner la rubrique UConnect Live apps installation (C) sur la fiche et confirmer en appuyant sur la touche.

Fig. 7



Lorsque la fenêtre (Fig. 8) s'ouvre, sélectionner et appuyer sur la touche Continuer (G) puis suivre les indications qui s'affichent dans les fenêtres suivantes.

Fig. 8



RECOMMANDATION Lire et suivre attentivement toutes les instructions et tous les messages visualisés pendant la procédure ; ne pas passer au message suivant avant d'avoir effectué les opérations requises à chaque passage.

À la fin de la procédure, sélectionner Fermer et suivre les indications pour terminer l'opération.

- À la fin de la reprogrammation, mettre à zéro toutes les erreurs (DTC), éventuellement générées dans d'autres modules suite à la reprogrammation, affichées sur la fiche Tous les DTC (All DTCs) (B).

ATTENTION Après la mise à jour du logiciel, exécuter un Scan Report du véhicule et sauvegarder une copie pouvant servir à d'éventuelles recherches postérieures.